



## 9. Sınıf Türk Dili ve Edebiyatı 1. Ünite Konu Özeti

### Edebiyat Konu Özetleri 9. Sınıf Türk Dili ve Edebiyatı 1. Ünite Özet

Bu bölümde "Edebiyat nedir?", "Edebiyatın bilim ve diğer sanatlarla ilişkisi nedir?" sorularının cevaplarını öğreneceğiz. Aynı zamanda metinleri sınıflandırıp dilin kullanımından doğan türleri öğreneceğiz.

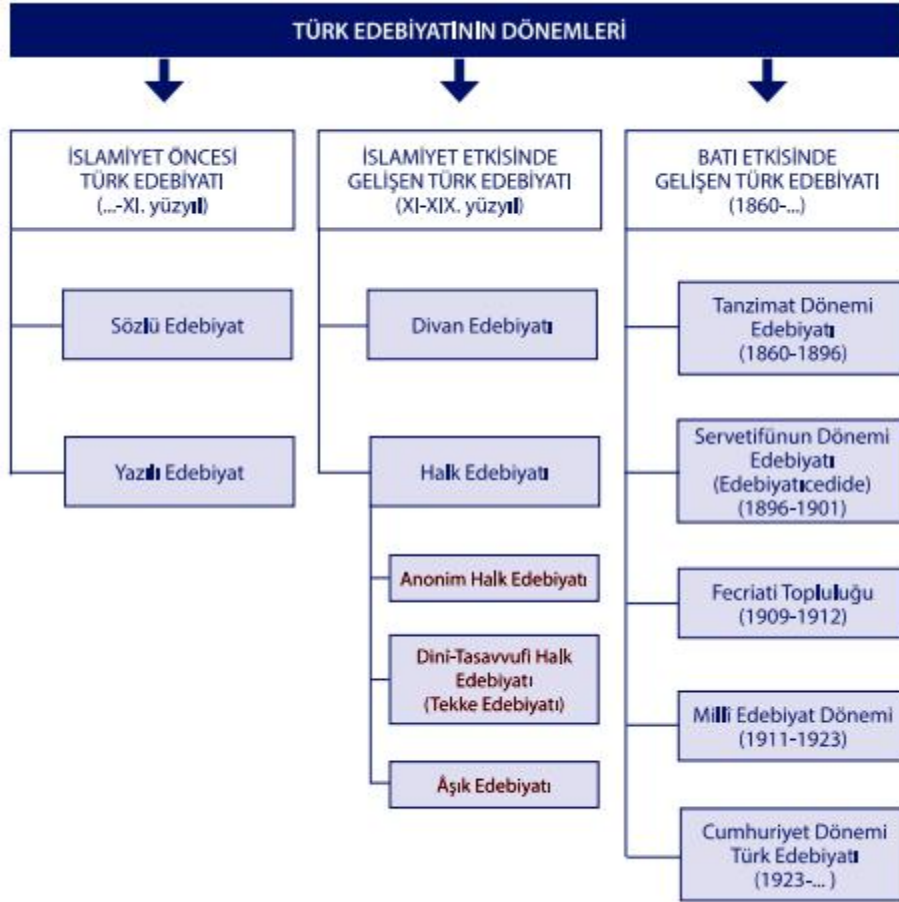
- **Edebiyat Nedir?**

TDK edebiyat kelimesini "Olay, düşünce, duygu ve hayallerin dil aracılığıyla sözlü veya yazılı olarak biçimlendirilmesi sanatı, yazın" olarak tanımlar.

Edebiyat ile ilgili diğer konuları düzgün bir şekilde kavrayabilmek için öncelikle Türk Edebiyatının hangi devirlere ayrıldığını bilmeli ve devirlere ayrılma nedenlerini öğrenmemiz gerekmektedir.

### Türk Edebiyatının Dönemleri

Türk Edebiyatı üç ana dönemden oluşur.



Dönem isimlerinden de anlayacağımız gibi din değişimi Türk Edebiyatının şekillenmesinde önemli bir faktördür. Aynı zamanda batı kültüründen etkilenmemiz de edebiyatımızın şekillenmesinde etkili olmuştur.

- **İslamiyet Öncesi Türk Edebiyatı**

Bu dönemde Türkler Orta Asya'da göçebe bir kültür yaşamaktaydılar. Bundan dolayı yazılı metinlerimiz bu dönemde oldukça azdır. Sözlü gelenek ürünleri ise daha çoktur.

Orta Asya'da etkileşim halinde olduğumuz tek devlet Çin'di. Çin ile de sürekli bir savaş halinde olduğumuz için de kültürel alışverişler sınırlıydı diyebiliriz. (Burada aklımıza Çin Seddini getirebiliriz) Kültürel etkileşimlerin sınırlı olması dili başka bir dilin hâkimiyetinden uzak tutar.

Bu yüzden bu dönemde dil sadedir. Şiirlerimizi ise milli ölçümüz olan hece ölçüsü ve dörtlüklerle yazmaktaydık.

Sözlü edebiyat geleneğinde bilmemiz gereken birkaç kelime var bunlar şu şekildedir:

**Sav:** söz, atasözü demektir. Savcı kelimesinin kökü bu kelimedenden türemiştir.

**Yuğ:** ölüm törenlerine denir.

**Sagu:** ölüm törenlerinde söylenen ağıtlara verilen isimdir. Halk edebiyatında bu türe ağıt, divan edebiyatında ise mersiye adı verilir.

**Koşuk:** genellikle aşk ve doğa üzerine hece ölçüsü ile yazılan şiirlerdir. Halk edebiyatında koşma ise koşuk ismi ile karşımıza çıkar.

**Kopuz:** şiirleri söylerken şairlerin çaldığı bir müzik aleti.

**Destan:** halkı derinden etkileyen olaylar üzerine söylenen şiir şeklindeki eserlerdir. Ağızdan ağıza yayılarak bugüne kadar gelirler. Sözlü edebiyatın bir ürünüdür. İslamiyet öncesinde çok fazla destan karşımıza çıktığı için bu döneme Destan Dönemi de denmektedir.

Türklerin yazılı kaynakları İslamiyet öncesinde çok azdır. Bunun sebebi göçebe bir hayat sürmeleridir. Orhun Yazıtları ilk yazılı eserimizdir. Uygurlar yerleşik hayatı benimseyip din değişikliği yaptıkları için yazılı kaynakları daha fazladır.

- **İslamiyet Etkisindeki Türk Edebiyatı**

Bu dönem edebiyatını anlamak için o dönemin şartlarını göz önüne getirmemiz gerekmektedir. Bu dönemde Türkler İslamiyet'i kabul etmişlerdi ve coğrafya olarak artık Orta Asya'dan Anadolu'ya geçmiştik.

İslamiyet'in dili Arapça olduğu için ve yeni dinin getirdiği yenilikleri karşılamak için Arapça kelimeler edebiyatımıza girmeye başlamıştır. Devrin önemli İslam devletlerinden birisi de İran olduğu için Farsça da edebiyatımıza bu dönemde girdi. Bu kültürlerle etkileşimimiz sonucunda Arapça ve Farsa kelimeler ve tamlamalar edebiyat dilimizi ağır ve ağıdalı hale getirdi.

**Divan Edebiyatı** ve **Halk Edebiyatı** ayrımı da bu yüzden yapılmaktadır.

Divan edebiyatının diğer isimleri **Yüksek Zümre Edebiyatı**, **Saray Edebiyatı**. **Klasik Türk Edebiyatı** olarak da bilinmektedir.

Adında da anlaşılabilceği gibi genellikle saray çevresinde gelişmiş bir edebiyattır. Arapça, Farsça bilen ve gerekli eğitimleri almış kişiler bu edebiyatı yapabilmekteydiler.

Halk ise geleneksel edebiyatlarına devam ediyorlardı.

Halk Edebiyatında **halk Arapça ve Farsça bilmediğinden dil sadedir**.

Divan Edebiyatında **beyit ve aruz vezni kullanılırken Halk edebiyatında hece ölçüsü ve dörtlüklerle şiirler** yazılmaktaydı.

- **Batı Etkisindeki Türk Edebiyatı**

- 

Osmanlı'nın son dönemlerinde çöküşü önlemek için Batı'nın üstünlüğü kabul edilmiş ve Batı'ya öğrenci göndererek çöküş önlenmeye çalışılmıştır. Batı'da öğretim görenler ülkelerine döndüklerinde birçok yenilikle dönmüşlerdir.

Hak, hürriyet kavramları ve birçok yeni tür bu dönemde edebiyatımıza girmiştir.

Bu dönem Tanzimat'la başlamıştır. Ünite boyunca öğreneceğimiz hikaye türünün edebiyatımıza girişi de yine **Tanzimat Döneminde** olmuştur.

Tanzimat'ın ilk sanatçıları halkı eğitmek için dili sadeleştirmeye çalışmışlarsa da pek başarılı olamamışlardır. Dilin ağır oluşu Milli Edebiyat Dönemine kadar sürmüştür.

Milli Edebiyat Döneminde dilde sadeleşme, hece ölçüsü ve dörtlülle şiir yazma tekrar edebiyatımıza girmiştir.

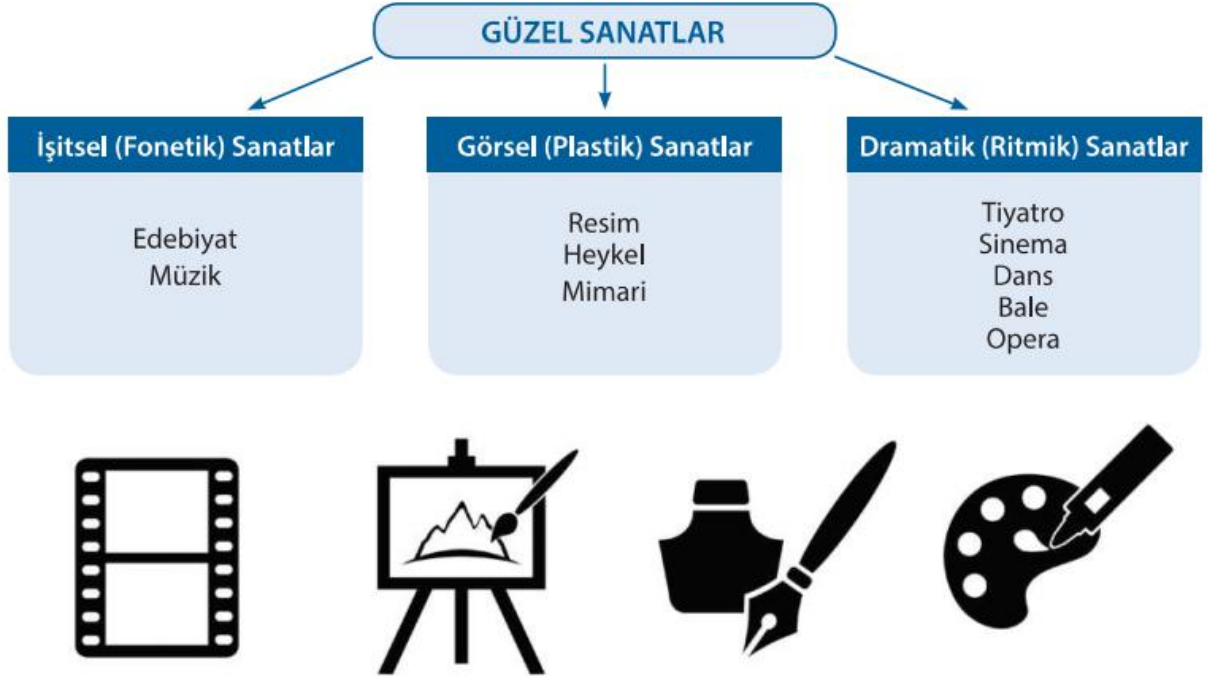
## Edebiyatın Bilim Ve Diğer Sanatlarla İlişkisi

Edebiyatın konusu insandır. Bu yüzden insanı ilgilendiren her şey edebiyatı da ilgilendirir.

Bir edebi eseri yaratırken farklı birçok disiplinden yararlanabilir. Çünkü edebiyat insanı ilgilendiren bir şeye kayıtsız kalmaz. Bu yüzden **insanı doğrudan ilgilendiren psikoloji, sosyoloji, tarih, coğrafya gibi sosyal** bilimlerden yararlandığı gibi diğer bilim dallarından da yararlanarak bir eser meydana getirir.

Sanat insanda güzel duygular uyandırmak, heyecanlandırmak ve insanları düşündürmek için yapılır. İnsanın yaratılışı ile başlayan sanat ilk önce mağara duvarlarında karşımıza çıkarken şimdi farklı şekillerde edebiyatımızda yer almaktadır.

Her sanat dalının bir malzemesi vardır. **Resmin malzemesi boya, fırça ve bir yüzeyken edebiyatın ise malzemesi dildir.** Yani bir ressam maddeye biçim verirken bir edebiyatçı sözcüklere biçim verir. Bu yüzden **edebiyatı işitsel yani fonetik sanatlar içerisinde gösteririz.**



## Metinlerin Sınıflandırılması

TDK metin kelimesini "Bir yazıyı biçim, anlatım ve noktalama özellikleriyle oluşturan kelimelerin bütünü" olarak tanımlamaktadır.

İnsan yaratıldığı günden bu yana kendini ifade etmeye çalışmıştır. Yazı icat edilmeden önce bu ifade sözlü bir şekilde gerçekleşirken yazının icadı ifade etme çeşitliliği sunmuştur. Bu yüzden **metin türlerini temelde yazılı ve sözlü olarak ikiye ayırmamız** gerekmektedir.

Zamanla birçok alandaki gelişmeyle ise metin türleri çeşitlenmiştir. Bu türlerin incelenmesini kolaylaştırmak için türleri çeşitli şekillerde birbirinden ayırırız.

İlk ayırımımız **sözlü ve yazılı** olmuştur. Sözlü anlatım bir topluluk karşısında kendini konuşarak ifade etme şeklinde karşımıza çıkar. **Panel, forum, münazara** gibi türlerde anlatıcı kendini yazılı bir metinle değil de konuşarak ifade eder.

Yazılı anlatımı ise **sanatsal ve öğretici metinler** diye ikiye ayırırız.

### Sanatsal metinlerde ;

- Bir şeyi kanıtlamak amacı yoktur.
- Dil sanatsal olarak kullanılır. İmgeler, çağrışımlar güçlüdür. Bu yüzden her okuyan farklı anlamlar çıkarabilir.
- Mecazlar ve yan anlamlar fazladır.
- Genellikle bireyin iç dünyası ile alakalı olduğu için yazılanlar öznedir.

### Öğretici metinlerde ise;

- Bir şeyi açıklamak, bilgi vermek ön plandadır.
- Dil göndergesel işlevde kullanılır.
- Kelimelerin gerçek anlamları tercih edilir.
- İmge ve çağrışım yoktur bu yüzden herkes aynı şeyi anlar.
- Yazılanlar genellikle nesnedir.

Sanatsal metinler de **coşku ve heyecanı dile getiren metinler ve olay çevresinde oluşan metinler olarak ikiye** ayrılır.

Coşku ve heyecanı dile getiren metinler şiirlerdir.

Olay çevresinde oluşan metinler de **göstermeye bağlı metinler ve anlatmaya bağlı metinler diye ikiye** ayrılır.

Göstermeye bağlı metinler **tiyatrodur**. Olay seyirci karşısında gösterilir. Tiyatroyu da **modern ve geleneksel tiyatro** diye ikiye ayırabiliriz.

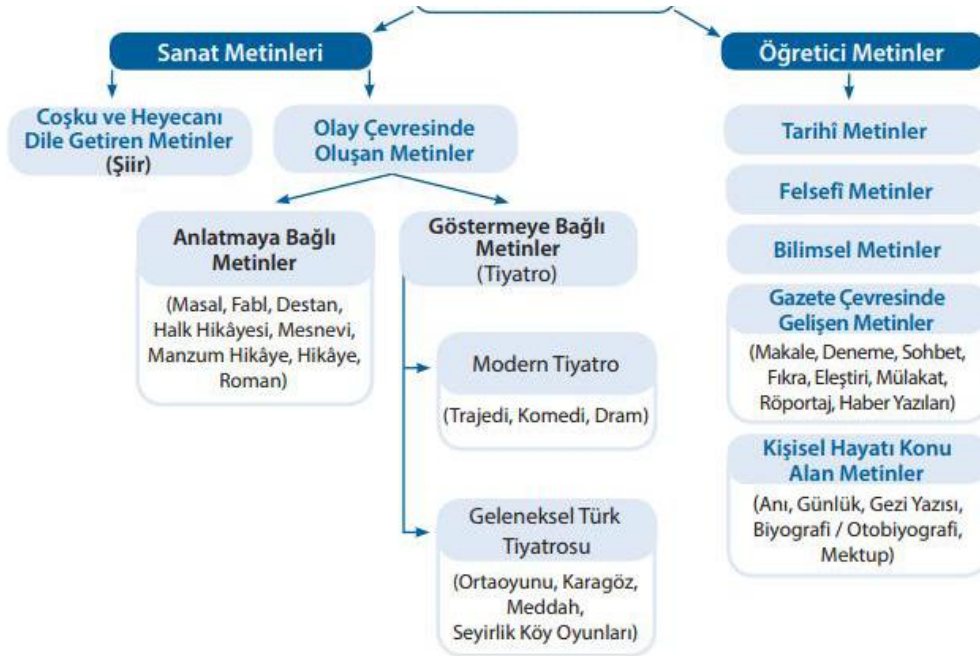
Anlatmaya bağlı metinler ise olayı anlatmaya dayalıdır. **Fabl, masal, halk hikayesi, hikaye ve roman** türlerinde yazılan eserler bir olay etrafında şekillenir ve olaylar anlatılır.

Öğretici metinler ise **kişisel hayatı konu alan metinler ve gazete çevresinde gelişen metinler** diye ikiye ayrılır.

Kişisel hayatı konu alan metinlerde anlatılanlar kişiseldir. Mesela başkasının mektubunu okumak ya da başkasının günlüğünü okumak ayıplanır çünkü bunlar kişiseldir.

Yine aynı şekilde anı ve gezi yazısı bir kişinin başından geçenler veya gezdiği yerlerle alakalıdır. Biyografi ve otobiyografi de ise ya kendi hayatımızı ya da bir başkasının hayatını anlatırız.

Gazete çevresinde gelişen metinler gazete ve dergi ile hayatımıza girmişlerdir. Biz bu türleri genellikle gazete veya dergide okuruz.



## Dilin Kullanımından Dođan Türler

Dil yaşıyan bir varlıktır. Yani doğar, gelişir, deđişir ve kullanılmayan kelimeler ve diller yok olur. Her dil bu sebepten bir dil ailesi içerisinde yer alır ve aynı aile içerisinde yer alan diller benzer özellikler gösterirler.

Türkçe Ural Altay Dil Ailesinin Altay koluna bađlıdır ve sondan eklemeli bir dildir. Yine Türkçe zaman içerisinde gelişmiş ve farklı kollara ayrılmıştır. Bu gelişim ve deđişim de farklı türler ortaya çıkarmıştır.

Bir dilin karanlık döneminde yani yazılı olmayan dönemlerinde o dilden ayrılmış kollarına **lehçe** denir.

Lehçeler çok uzun süre önce ayrıldıkları için farklı lehçelerin bir biriyle anlaşması imkansızdır. Türkçenin **Çavuş Türkçesi** ve **Yakut Türkçesi** olmak üzere iki lehçesi vardır.

**Şiveler** ise bir dilin yazılı döneminde yani yakın döneminde o dilden ayrılmış kollarıdır. Kelime ve ses farklılıkları olsa da şiveler bir biriyle anlaşabilirler. Misal Azeri şivesinde konuşan birisiyle biz rahatlıkla anlaşabiliriz. **Şivelerimize örnek olarak Azeri Türkçesi, Kırgız Türkçesini** örnek gösterebiliriz.

**Ağız** ise bir ülke sınırları içerisinde kelimelerde ve seslerde görülen ufak farklılıklara denir. Ankara ağızı, Trakya ağızı, Konya ağızı örnek olarak verilebilir. Yaygın olarak ağız yerine şive kelimesi kullanılsa da bu öyle deđildir.

Bir meslek ya da topluluk arasında kullanılan ortak kelime hazinesine ise **jargon** denir. Buna en iyi örnek doktorların ölmüş bir hastaya öldü demek yerine eks oldu demeleridir.

Genellikle eğitimsiz insanların kullandığı sokak ağızı olarak kabul edilen kaba kullanımlara ise **argo** denir. Hırsızlık yapmanın argoda karşılığı cebe indirmektir.

Bütün bunların yanı sıra bir de konuşma dili ve yazı dili diye bir yarım vardır. Ülke içerisinde farklı ağızlar konuşulsa da anlaşmazlıkları gidermek için yazı dilinde ve eğitim dilinde bir standart belirlenmiştir. Bu yazı siline standart Türkçe adı verilir. Türkçenin standart dili olarak da **İstanbul ağızı** kullanılmaktadır.

## Düşünceyi Geliştirme Yolları

Bir metin oluşturulurken ortaya koyduğumuz düşünceyi geliştirmek ve **daha inandırıcı hale getirmek** için çeşitli yollara başvururuz. Bu yollara da düşünceyi geliştirme yolları deriz. Aşağıda başlıca düşünceyi geliştirme yollarını işleyeceğiz.

**Tanımlama:** Bir şeyi tarif etme işidir. **Bir metinde tanımlama varsa bu kimdir, bu nedir** sorularına cevap verir.

Kalem yazı yazmaya yarayan araçtır. Dediğimiz zaman kalem nedir? Sorusuna cevap bulabiliriz. Bu yüzden örnek cümlede tanımlama yapıldığını anlarız.

**Örnekleme:** Bir düşünceyi daha somut hale getirmek için örneklemeden yararlanılır. Burada amaç bahsedilen şeyin daha iyi anlaşılmasını kavratmaktır. Genellikle örnekleme örnekleri virgülle ayrılan ve kolay fark edilen örneklerden verilir ama bu şekilde olmayan örnekleme de mevcuttur.

Her sanatın bir malzemesi vardır. Resminki boya ve fırçadır. Edebiyatınki ise dildir. Bu **cümlede her sanatın malzemesinin olduğunu daha iyi anlatmak için resim ve edebiyat örnek olarak gösterilmiştir.**

**Tanık Gösterme:** Bir düşünceyi desteklemek amacıyla **sözüne güvenilen birisinin sözünü kullanmaya tanık gösterme** denir. Yani kendi düşüncelerimizin doğru olduğunu göstermek için tanık ve güvenilir birisinin sözünden yararlanırız. Ama tanık göstermede muhakkak kişinin sözü olmalıdır aksi takdirde tanık gösterme olmaz. Ve tanık göstermede birisinin sözü tırnak içinde verildiği gibi virgülle de ayrılabilir. Bu yüzden tırnak işaretinin olduğu her yerde tanık gösterme olduğunu düşünmemeliyiz.

Dünyada barıştan daha önemli bir şey yoktur. Atatürk de bunun farkına vararak "Yurtta Sulh, Cihanda sulh" demiştir. Bu cümlede barışın önemini vurgulamak için Atatürk'ün sözünü tanık göstermiş olduk.

### Karşılaştırma:

Herhangi **iki şeyin benzer ya da farklı yönlerini karşılaştırarak bir konunun daha net anlaşılmasını** sağlarız. Karşılaştırma yaparken illa karşılaştırdığımız iki şeyin ismi geçmek zorunda değildir.

"Türkiye'nin en kalabalık şehri İstanbul'dur." Dediğimiz zaman **İstanbul'la diğer şehirleri karşılaştırırız fakat bunu kelime olarak vermeyiz.** Karşılaştırmayı bir paragrafta ararken gözümüzden kaçabilir. Bu yüzden karşılaştırma bildiren en, daha, fazla, çok gibi kelimelerin olduğu yerlere daha dikkatli bakmamızda yarar var.

**Sayısal Verilerden Yararlanma:** Düşünceyi sayısal birtakım verilerle destekleme yoludur. Ama sayıların geçtiği her cümle sayısal bir veri vermeye bilir. "Bakkaldan yüz tane ekmek aldım." Dediğimiz zaman sayısal bir veriden yararlanmış olmayız. Ama "Türkiye'de her gün 10.000 fırında 10.000 ekmek üretilirken bu ekmeklerin yarısı çöpe gidiyor." Dediğimiz zaman sayısal veriden yararlanmış oluruz. Yani bir istatistik olmadığı zaman her rakamlı cümlede sayısal veri vardır dememiz doğru olmaz. Aynı zamanda tarihler sayısal bir veri değildir buna da dikkat etmemiz gerekir.

**Benzetme:** Zayıf olan bir varlığın güçlü olan bir varlığa bir benzetme yönüyle benzetilmesidir. **Aslan gibi çocuk dediğimiz zaman burada güçlü olan aslandır ve zayıf olan çocuktur. Çocuk güç yönünden aslana benzetilmiştir.** Gibi ise benzetme edatıdır.

Tam bir benzetmede gibi kullanılır. Bir paragrafta benzetme olup olmadığını bulamazsanız gibi var mı diye bakarsanız belki benzetmeyi daha kolay tespit edip anlayabilirsiniz. Tabi her gibinin olduğu yerde benzetme olmaya bilir. Ya da gibi olmadan da benzetme yapılabilir. "Pamuk eller cebe" dediğimiz zaman eller yumuşaklık yönünden pamuğa benzetilmiştir fakat benzetme yönü ya da benzetme edatı kullanılmamıştır. Ya da "İnci dişleriyle gülümsedi." Cümlesinde dişler beyazlık yönünden inciye benzetilmiştir fakat yine benzetme yönü ve edatı kullanılmamıştır.

## Dil ve İletişim

İletişim duygularımızı, düşüncelerimizi veya bilgileri çeşitli yollarla başkalarına aktarma işine denir. Bu paylaşma isteği iletişimi zorunlu kılmaktadır. İnsanın varlığı ile birlikte iletişim başlamıştır ve zaman içerisinde gelişmiştir. Birileriyle iletişim kurmanın farklı yolları olsa da en etkili iletişim aracı dildir.

### İletişimin Öğeleri

Birileriyle iletişim kurarken farkında olmasak da çeşitli öğeler devreye girer. Bu öğeler **gönderici, alıcı, ileti (mesaj), dönüt( geri bildirim), kanal, kod ve bağlam(ortam)**dır.

İletişim mesajlaşma olarak düşünürseniz öğeleri daha kolay anlarsınız. Her mesajlaşmada bir gönderici ve alıcı vardır. Gönderdiğiniz mesaja verilen cevap geri bildirimdir. Mesajı göndermek için bir kanal kullanırız ve mesajımızı bir koda uygun olarak yazarız. Ve iletişimin gerçekleştiği ortama da bağlam deriz.

Şimdi birkaç örnek üzerinden iletişim öğelerini örneklendirelim.

"Pazara gitmek için yola çıktım. Hava yağmurlu olduğu için eve döndüm. Kapıyı annem açtı. Anneme "Şemsiyeyi verebilir misin?" dedim annem "Tabi" dedi. Şemsiyeyi alıp pazarın yolunu tuttum.

Yukarıdaki örnek cümlede gönderici pazara giden kişidir. İletisi yani mesajı "Şemsiyeyi verebilir misin?" cümlesidir. Alıcı ise annesidir. Geri bildirim ise annenin "tabi" sözüdür.

İletişimde kullanılan yol kelimelerdir. Bu yüzden ses dalgalarını kanal olarak düşünebiliriz. Kod ise Türkçedir. Çünkü iletişim kurarken kod olarak Türkçeyi kullandılar. Bağlam ise kapı önüdür.

Şimdi bir başka örnekte öğeleri bulalım.

"Türkçe dersinde sesli okuma yaparken sıra bana geldi. Heyecandan arkadaşımın kaldığı yeri bulamadım. Öğretmenime üzgün gözlerle bakarak yardım istedim. Öğretmenim yanıma geldi ve parmağıyla kaldığımız yeri gösterdi."

Bu iletişim sözsüz bir iletişimdir. Gönderici öğrencidir. İletisi ise yardım istemektir. Alıcı ise öğretmendir. Geri bildirim ise öğretmenin parmağıyla öğrencinin devam etmesi gerektiği yeri göstermesidir. Bağlam sınıf ortamıyken kanal hareketlerdir. Kod ise işaretlerdir.

## Dilin İşlevleri

İletişim kurarken dilden yararlanırız. Ve her zaman dili aynı işlevde kullanmayız. Şimdi dilin başlıca işlevlerini örneklerle öğreneceğiz.

**Göndergesel İşlev:** Bu işlevde dil bilgi vermek için kullanılır. Bu yüzden nesnel bilgi verilince bu işlevi aklımıza getirmeliyiz.

Türkçe kelimesi ilk olarak Orhun Kitabelerinde kullanılmıştır. **Bu cümlede nesnel bir bilgi verildiği için** dil göndergesel işlevde kullanılmıştır.

**Heyecana Bağlı İşlev:** Bu işlevde gönderici mesajında bir duygu ve heyecanı dile getirir. Heyecana bağlı işlevde aklımıza ünlemi getirmekte yarar var. Tabi her cümlede ünlem olmayabilir **duygu ve heyecan bildirmesi yeterlidir.**

Yaşasın sonunda ben de yurt dışına çıkabilirim artık!  
Karşıma geçip hangi yüzle af diliyor inan ben de anlamış değilim.  
Bu iki cümlede bir heyecan ya da duygunun olduğunu anlıyoruz.

**Alıcıyı Harekete Geçirme İşlevi:** Dil bu işlevde kullanıldığında göndericinin mesajı ile alıcı harekete geçer.

Haydi çocuklar şimdi bahçeye çıkıyoruz. **Bu cümlede göndericinin sözüyle birlikte alıcı olan çocuklar harekete geçip bahçeye çıkacaktır.**

Herkes tek sıra olsun. Yine bu cümlede göndericinin sözüyle alıcı olanlar tek sıra olacaklardır.

## Kanalı Kontrol İşlevi:

Bu işlevde gönderici kullandığı kanalın işeyip işlemediğini kontrol eder. Ve bunu soru yoluyla yapar. **Sesim arkaya geliyor mu? Cümlesinde gönderici kanal olarak sesi kullandığı için kanalını kontrol ediyordur.**

Yazdıklarımı görebiliyor musunuz? Bu cümlede de gönderici kanal olarak yazıyı kullandığı için bu kanalı kontrol ediyordur.

Not: Bazen soru sorulan cümleleri kanalı kontrol etmese de kanalı kontrol işlevinde kullanıldığı kabul edilir. Soru çözerken böyle bir soru ile karşılaşılırsanız kanalı kontrol etmese de soru cümlelerini kanalı kontrol işlevinde kullanılmış gibi düşünebilirsiniz.

**Dil ötesi işlevi:** Bu işlevde aklımıza **dil bilgisi gelmelidir**. Dil bilgisi ile ilgili bilgi verilen cümleler bu başlık altında kabul edilir.

Türkçede yapım ekinden sonra çekim eki gelmez. Bu cümlede bir dil bilgisi kuralı verilmiştir. Bu yüzden dil ötesi işlev kullanılmıştır.

### **Şiirsel (sanatsal) İşlev:**

Dil bu işlevde kullanıldığında cümle kendi mesajını içerir. Gönderici kendi özgün üslubu ile dili kullanır. **Şiirler buna en güzel örneklerdir**.

"Tutuşmuş ruhlarına bir damla gözyaşı sun,

Bir sebile döküldü bembeyaz güvercinler..."

Yukarıdaki dize Ziya Osman Saba'nın Sebil ve Güvercinler adlı şiirinden alınmıştır. İleti şairin özgün bir üslupla oluşturduğu dil ile verilmiştir.



Klasikhoca.com

SINAVLAR DEĞİŞSE DE SORULAR HEP KLASİK!

## Hikaye Konu Anlatımı 9. Sınıf Türk Dili ve Edebiyatı 2. Ünite

Bu ünite de hikâyeyi, hikây e türlerini, anlatım biçimlerini ve anlatım tekniklerini öğreneceğiz.

# 2. ÜNİTE

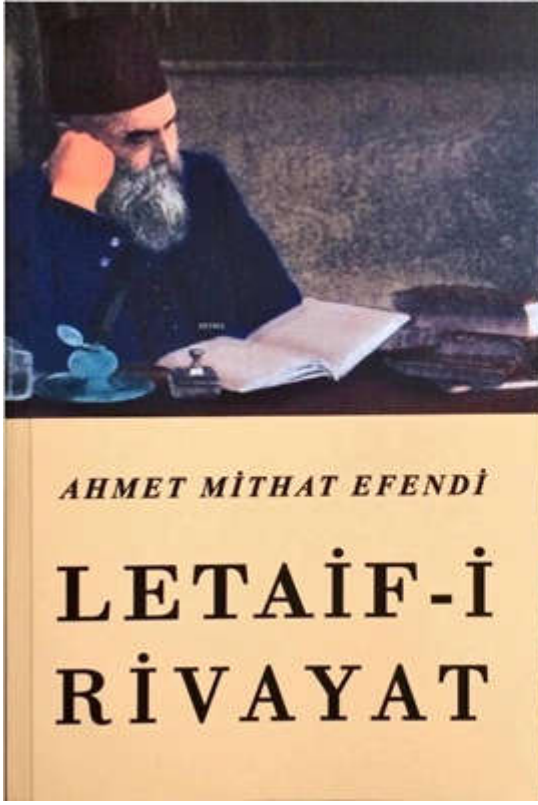
## HİKÂYE

### Hikâye nedir?

Hikâye yaşanmış ya da yaşanabilir olayların kişi, yer ve zamanla anlatılmasıdır. Batılı anlamda hikâye edebiyatımıza Tanzimat Dönemi'nde girmiştir. Ama hikâye anlatma daha önceleri de edebiyatımızda vardı. Örneğ in İslamiyet öncesinde destanlar, masallar hikâye etme yoluyla aktarılıyordu. İslamiyet'i kabul ettikten sonra Dede Korkut Hikâyeleri, halk hikâyeleri ve mesneviler modern hikâyenin yerini tutmaktaydı.

Dünyada edebiyatında ilk hikâye Boccaccio'nun Decameron adlı eseri olarak kabul edilir.

Bizim edebiyatımızda ise Batılı anlamda ilk hikâye Ahmet Mithat Efendi'nin Letâif-i Ri-Vâyât'idir. Ahmet Mithat bu eserinde geleneksel tiyatromuz olan meddahlıktan çokça yararlanmıştır. Bu yüzden teknik anlamdan zayıftır diyebiliriz. Teknik anlamda güçlü ilk eserimiz ise Samipaşazade Sezai'nin Küçük Şeyler adlı eseridir.



### Hikâyenin Bölümleri

Hikâye kompozisyon yazarken kullandığımız giriş, gelişme ve sonuç bölümlerine benzer bölümlerden oluşur. Hikâyede bu bölümlerin ismi **serim, düğüm ve çözüm**dür. Hikâyeyi bir ipe benzetebiliriz. Önce ipi açarız ve sereriz bu bölüme serim bölümü diyoruz. Yani hikâyeye giriş yaparız. Zamanı, kişileri ve yeri tanıtır, tasvir ederiz. Daha sonra ipe düğüm atarız. Bu bölüme de düğüm bölümü adını veriyoruz. Yani bu bölümde olayları düğümleyerek okuyucuyu meraklandırıp soru sorduruyoruz. Son olarak da attığımız düğümleri çözüyoruz. Bu bölüme de çözüm bölümü denmektedir. Okuyucunun merak ettiği soruların cevabını vererek hikâyeyi bitiriyoruz.

### Hikâyenin Unsurları

Hikâyede dört unsur vardır bunlar **kişi, yer, zaman ve olay**dır. **Anlatıcı, bakış açısı ve çatışma** da diğer unsurları arasındadır.

Hikâyede **kişileri karakter ve tip olarak ikiye ayırabiliriz**. **Karakter** kendine has özellikler gösteren bireylerdir. Olaylar karşısında farklı davranırlar. **Tip ise toplumun bir kesiminin özelliklerini taşır**. Kendine has özellikler yoktur. Karakter daha derindir tip ise daha yüzeyseldir. Tipe örnek verebilecek olursak Kemal Sunal'ın oynadığı filmlerde hep bir tipi canlandığını görürüz. Toplumun bir kesiminde var olan kişilerin bütün özelliklerini bünyesinde barındırır, onlar gibi davranır. Ya da son dönem aşk dizilerindeki zengin erkek ve fakir kızların özellikleri hep aynıdır. Pek bir değişiklik göstermezler. Bu yüzden aşk dizilerindeki başrollerin hepsi tip özelliği gösterirler.

**Tanzimat döneminde hikâye** ve romanlarda kahramanlar karşımıza genellikle tip olarak çıkarlar. Hep bir kesimi temsil ederler. Daha sonraları hikâyelerde karakterler görünmeye başlanır.

Hikâyede yer olayın geçtiği mekândır ve genellikle de mekân sayısı çok değildir. Çünkü hikâyede **zaman aralığı dar**dır. Dar olan bu zaman aralığında mekân sayısı da sınırlı olacaktır.

Hikâyede zaman yukarıda da belirttiğimiz gibi romana göre daha dardır. Olaylar kısıtlı bir zamanda gerçekleşirler. Bazen zaman belirtilmese de hikâyedeki olaylardan zamanın hangi zaman olduğunu çıkarmamız mümkündür.

**Olay ise hikâyenin bel kemiğidir.** Ama yine romanda olduğu gibi çok fazla sayıda olay yoktur. **Olayların da sayısı sınırlıdır.**

Hikâyede anlatıcı dediğimiz zaman hikâyeyi bize anlatan kişi aklımıza gelmelidir. İki şekilde anlatıcı vardır. Birinci anlatıcı olayı birinci kişi ağızıyla anlatır. Ben yaptım, ben geldim gibi cümleler vardır. Diğer anlatıcı ise hikâyeyi üçüncü kişi ağızıyla anlatır. Bu anlatımda ise cümleler o geldi, o yaptı şeklindedir.

Hikâyede bakış açıları ise anlatıcının neyi ne kadar bildiğiyle alakalıdır. **Bakış açıları üçe ayrılır.**

Birinci bakış açısı **kahraman bakış açısıdır.** Burada anlatıcı bizzat kahramanın kendisidir. Olaylardan etkilenen kahraman aynı zamanda anlatıcımızdır. Bu bakış açısını ayırmak kolaydır kullandığı dil birinci kişi ağızıdır çünkü.

İkinci bakış açısı ise **gözlemci bakış açısıdır.** Burada anlatıcı bir yerden bütün her şeyi gözlemler niteliktedir. Uzaktan bir gözlemci olarak hikâyeyi anlatır. Ve kahramanların başından geçenleri gözlemlediği kadar aktarır. Burada anlatıcı üçüncü kişi ağızıyla olayları anlatır.

Üçüncü bakış açısı **ilahi bakış açısıdır.** Bu bakış açısında yine üçüncü kişi ağızı kullanılır. Gözlemci bakış açısından ayrılan noktası ise anlatıcının bu bakış açısında bir tanrı gibi her şeyi biliyor olmasıdır. Bu bakış açısını tespit etmek için metni dikkatli okumamız gerekmektedir. Yoksa gözlemci bakış açısıyla karıştırabiliriz. Anlatıcı kahramanda gözlemlemeden ya da kahramanın ağızından söyletmeden kahramanın düşüncelerini ve duygularını biliyorsa bu bakış açısını kullanmış demektir.

Yüzünden mutsuz olduğu belliydi dediğimiz zaman burada gözlem yağmış oluruz. Çünkü yüzündeki ifadeden onun mutsuzluğunu anlarız. Bu yüzden burada gözlemci bakış açısı vardır diyebiliriz. Annesinin hastalığını düşündüğü için çok mutsuzdu dediğimiz zaman ilahi bakış açısını kullanmış oluruz. Çünkü burada kahramanın düşüncelerini biliyoruzdur.

Hikâyede bir başka önemli unsur ise **çatışma**dır. Çatışma olayın çıkış noktasını oluşturur. Çatışmada ortaya konulan zıtlık sayesinde olaylar ilerler ve hikâyeye tamamlanır. Tanzimat Dönemi'nde çatışmalar genellikle yanlış Batılılaşmış tip ve batılılaşmayı doğru anlamış tip şeklindedir. Bunun yanında sıkça kullanılan çatışmalar halk aydın çatışması, eski yeni çatışması, iyi kötü çatışması, zengin fakir çatışmalarıdır.



## Hikâye Türleri

Genel olarak hikâye türleri **olay ve durum hikâyesi** diye ikiye ayrılır.

**Olay hikâyesinde** olay ön plandadır. Okuyucuya soru sordurulur ve okuyucu "Acaba şimdi ne olacak?" diye düşünür ve merak eder. Bu türde serim, düğüm, çözüm bölümlerine uyulur. Olay çok önemli olduğu için kahramanlar detaylıca işlenmez bu yüzden yüzeyseldir.

**Dünya edebiyatında bu türün temsilcisi Mopasant'tır.** Türk edebiyatında ise **Ömer Seyfettin** en ünlü olay hikâyesi yazarlarımızdandır.

**Durum hikâyesinde** ise olay ya yoktur ya da hikâyede çok önemli bir yere sahip değildir. Bu hikâye türünde durumlar vardır ve bu durumlar karşısında insanın duygu ve düşünceleri derinlemesine işlenir. Bu yüzden durum hikâyesinde kahramanlar detaylı bir şekilde okuyucuya aktarılır. Serim, düğüm, çözüm bölümlerine uyulmaz. Durum hikâyesinde genellikle son yoktur. Son okuyucunun hayal gücüne bırakılır.

Dünya edebiyatında durum hikâyesinin temsilcisi **Çehov'dur.** Türk edebiyatında ise **Sait Faik Abasıyanık ve Memduh Şevket Esendal** önemli durum hikâyecilerimizdendir.

# 3. ÜNİTE

## ŞİİR

### 9. Sınıf Edebiyat Konu Özetleri PDF 3. Ünite Şiir

Bu ünite de "şiiir ve şiiir ile ilgili kavramları" ve "söz sanatlarını" öğreneceğiz.

#### 3. ÜNİTE: ŞİİR

Şiir eskiden beri edebiyat içerisinde önemli bir tür olagelmıştır. Şiir deyince de yine günümüzdeki şiirin yanında farklı tarihlerde, farklı şekillerde yazılmış şiirler aklımıza gelmelidir. Hikâye ünitesinde anlattığım gibi şiirde de izlememiz gereken bir kronolojik sıra söz konusudur. Zira şu anda var olan hiçbir tür bir anda ortaya çıkmamış, zaman içerisinde çeşitli değişimlere uğrayarak bu şekli almıştır.

Peki bu değişimleri hangi maddelere göre değerlendirmeliyiz?

Değerlendirme ölçęi olarak;

- o Nazım birimi
- o Nazım şekli
- o Nazım türü
- o Ahenk unsurları
- o Dil özelliklerini belirleyebiliriz.

Yukarıda maddelendirdiğimiz bu unsurlar değiştiğçe, şiirin dönemi, özellikleri değişmektedir. Ezber yapmaktansa bilgilerimizi kullanarak çıkarımda bulunmak daha kalıcı bir öğrenme sağlayacaktır. Bu yüzden bu konuyu ezber yapmaktan ziyade bir kronolojide neden sonuç ilişkisi içinde inceleyeceğiz.

## ŞİRDE YAPI

### ▪ NAZIM BİRİMİ

Nasıl hikayede kelimeler cümleleri, cümleler paragrafları, paragraflar da hikayeyi oluşturuyorsa şiirde de o şiiri oluşturan birimler söz konusudur. Bunu hikayedeki her bir satıra benzetebiliriz. Bir şiirin her bir satırına dize ya da mısra denir. Mısra sayıları belirli bir düzende aynen devam eder. Bu düzenlerin isimleri vardır. Bunlar beyit, dörtlük ve benttir.

İki mısradan oluşan nazım birimlerine beyit denir.

Dilde gam var şimdilik lutfeyle gelme ey sürûr  
Olamaz bir hânedemihmânmihmân üstüne

Yukarıda Şeyhülislam Yahya'dan bir beyit verilmiştir. İki mısra birleşerek bu şekilde bir beyit oluşturur.

İki mısradan fazla olanlar ise bent şeklinde isimlendirilir. 3 bent, 5, bent,6 bent gibi. Fakat dört mısradan oluşanlara 4 bent demeyiz dörtlük adı veririz.

Ne hasta bekler sabahı.  
Ne taze ölüyü mezar,  
Ne de şeytan, bir günahı,  
Seni beklediğim kadar

Yukarıda verilen bir dörtlük örneğidir. Dört mısradan oluşan bu dörtlük Necip Fazıl Kısakürek'e ait bir şiirden alınmıştır.

Bedava yaşıyoruz, bedava;  
Hava bedava, bulut bedava;  
Dere tepe bedava;  
Yağmur çamur bedava;  
Otomobillerin dışı,  
Sinemaların kapısı,

Yukarıda Orhan Veli'nin bir şiirinden alınmış bent örneğini görüyorsunuz. Bu örnek 6 bentten oluşmaktadır.

### ▪ NAZIM ŞEKLİ

Ünitenin başında da dediğim gibi tarihin belirli dönemlerinde belirli şekillerde şiirler yazılmıştır. Her dönemde kullanılan ölçü, birim, dil değişiklik göstermiştir. Bu değişikliklerin her birisinin bir adı vardır. Bu adlandırmaya da nazım şekli adı verilir.

## ▪ NAZIM TÜRÜ

Şiirlerde işlenen konular ise farklı dönemlerde farklı isimler almışlardır.

Her dönemde aynı konu işlenmiş olsa da farklı özellikler gösterdiği için farklı isimlendirmeler söz konusudur. Sagu, ağıt ve mersiye konu bakımından aynıdır fakat konu dışında farklılıkları vardır.

Şiirin nazım birimi, ölçüsü ve uyak örgüsüne göre kazandığı biçimsel özelliklerin genel adıdır.

Türk Şiirinde Kullanılan Nazım Biçimleri		
I. Halk Şiiri	II. Divan Şiiri	III. Batı Etkisindeki Türk Şiiri
Anonim Halk Şiiri Mâni, Türkü	Beyitlerle Kurulanlar Gazel, Kaside, Mesnevi, Kit'a, Müstezat	Sone, Terzarima, Triyole, Balat, Serbest nazım
Âşık Tarzı Halk Şiiri Koşma, Semai, Varsağı, Destan	Bentlerle Kurulanlar Tuyuğ, Rubai, Murabba, Şarkı, Muhammes, Terkibibent, Terciibent	
Aruz Ölçüsüyle Yazılan Halk Şiiri Divan, Kalenderi, Semai, Selis, Satranç, Vezniha		

## NAZIM TÜRÜ

Bir şiirin işlediği konuya göre aldığı isimdir. Şiirin nazım biçimi belirlenirken şekline ait özellikler (nazım birimi, kafiye düzeni, ölçü vb.), nazım türü belirlenirken içerik (konu, tema vb.) esas alınır.

Türk Şiirinde Kullanılan Nazım Türleri		
I. İslamiyet Öncesi Türk Şiiri	II. Halk Şiiri	III. Divan Şiiri
Sagu, Koşuk, Destan	Âşık Tarzı Halk Şiiri Güzelleme, Koçaklama, Taşlama, Ağıt	Tevhit, Münacaat, Naat, Mersiye, Methiye, Hicviye, Fahriye
	Anonim Halk Şiiri Ninni, Ağıt	
	Dini-Tasavvufi Halk Şiiri İlahi, Nefes, Deme, Nutuk, Şathiye, Devriye	

## ▪ AHENK UNSURLARI

### A-ÖLÇÜ

Şiirdeki önemli ahenk unsurlarının başında ölçü gelir. Ölçü her mısırda aynı şekilde tekrarlanarak mısraları birbirine bağlar ve bu sayede bir ahenk sağlanmış olunur.

**HECE ÖLÇÜSÜ:** Her mısırda aynı hece sayısının tekrarlanması ile bu ölçü elde edilir. Örneğin birinci mısra yedi heceden oluşuyorsa artık şiir sonuna kadar her mısırda yedi hece ile yazılmış olmalıdır. Bu ölçüye milli ölçümüz de diyebiliriz.

Kaş-la-rın-ok-de-dik-çe  
Kir-pi-ğın-çok-de-dik-çe  
Pe- mi-gön-lün-bü-yü-dü  
Sen- gibi-yok-de-dik-çe

Yukarıdaki bir mani örneğidir ve maninin her dizesi yedi adet heceden oluşmaktadır. Yukarıda ayrıldığı gibi hecelere ayırma yöntemi ile hece ölçüsünü bula bileceğimiz gibi bir dizedeki sesli harf sayısını sayarak da hece sayısını bulabiliriz.

Şu dağlar olmasaydı  
Çiçeği solmasaydı  
Ölüm Allah'ın emri  
Ayrılık olmasaydı

Yukarıda verilen bir mani örneğidir ve yine yedili hece ölçüsü ile yazılmıştır. Bu sefer hece ölçüsünü bulmak için sesli harfler sayılmıştır.

### Edebiyatımızda en çok 7'li, 8'li,11'li,14'li hece ölçüsü kullanılmaktadır.

Hece ölçüsünde bir başka özellik ise "**Durak**" tır. Durak uzun dizelerin belirli kelimelerden sonra durulması özelliğidir.

Gâh eserim / yeller gibi (4 + 4 = 8)  
Gâh tozarım / yollar gibi (4 + 4 = 8)  
Gâh akarım / seller gibi (4 + 4 = 8)  
Gel gör beni / aşk neyledi (4 + 4 = 8)

Yukarıda Yunus Emre'den alınan dize 8'li hece ölçüsü ile yazılmış olup her dört hecede bir durak vardır. Duraklar kelimeyi ortadan bölemezler ve kelime sonlarında olmak zorundadır.

Bu kafanızı karıştırabileceği için her hece ölçüsünde durağı nerede aramanız gerektiğini aşağıdan görebilirsiniz.

Eğer bir şiir 7'li hece ölçüsü ile yazılmışsa burada durak 4+3 şeklinde olur.

Eğer bir şiir 8'li hece ölçüsü ile yazılmışsa durak ya 4+4 ya da 5+3 şeklindedir. Yani 4+4 şeklinde durak ararken eğer bir dizede 4. Hece kelime ortasına denk geliyorsa 5+3 durak aranmalıdır. Eğer yine 5. Hece kelime ortasındaysa artık bu şiir duraksız yazılmıştır diyebiliriz.

11'li hece ölçüsünde ise yine iki seçenek var birisi 6+5 diğeri ise 4+4+3'tür. Yine ikisinde de hece ortasında kalıyorsa durak yok demektir.

Son olarak 14'lü hece ölçüsünde durak 7+7 şeklinde karşımıza çıkabilir.

Önceden de belirttiğim gibi her hece ölçüsü ile yazılmış şiirde durak olmak zorunda değildir.

Bu hece sayılarının dışında da hece ölçüsü ile şiirler yazılmıştır ama sıklıkla yukarıdaki hece sayıları ve durakları kullanılmıştır.

**ARUZ ÖLÇÜSÜ:** Bu ölçü Arap edebiyatından İran'a oradan da bizim edebiyatımıza geçmiştir. Yani bu ölçü Türkçe kelimelerden ziyade Arapça ve Farsça kelimelere daha uygundur. Bundan dolayı Aruz ölçüsü ile yazılan şiirlerde bolca Arapça ve Farsça kelimeler vardır.

Bu ölçüde açık ve kapalı hecelerden oluşan kalıplara uygun kelime seçimi yapılır. Hece eğer sesli bir harf ile bitiyorsa buna açık hece, sessiz harf, şapkalı harflerle bitiyorsa da kapalı hece denir. Mısraların son hecesi hep kapalı kabul edilir.

**Kapalı heceler** "-" ile **açık heceler** ise "." veya "v" harfi ile gösterilir.

Saçma ey gö/z eşk[i]den gön / lümdeki od / lare su

-. - - / -. - - / -. - - / -. - -

Kim bu denlü / tutuşan od / lare kılmaz / çâre su

-. - - / -. - - / -. - - / -. - -

Fuzûlî'nin Su Kasidesi'nden alınan yukarıdaki beyitte açık ve kapalı heceden oluşan **Fâilâtün / Fâilâtün / Fâilâtün / Fâilün** veznini görmekteyiz. Aruz ölçüsünde buna benzer birçok kalıp vardır. Fakat bu vezinleri bilmeniz gerekmemektedir.

### **SERBEST ÖLÇÜ:**

Bu ölçü şeklinde her hangi bir ölçü söz konusu değildir. Ne bir vezne bağlı kalır şair ne de bir hece sayısına. Bu tarz şiirlerde ahenk başka unsurlarla sağlanmaktadır. Modern zamanlarda yazılan şiirler bu şekilde yazılmaktadır.

Okul sınavlarında genellikle hece ve aruz ölçüsü sorulmaktadır.

### **B- REDİF VE KADİYE**

Redif ve kafiye doğru tespit edebilmek için önce hangi dizler arasında redif ve kafiye arayacağımızı bilmemiz gereklidir. O yüzden redif ve kafiye öğrenmeden önce kafiye şemasını öğrenmemiz gerekiyor.

## KAFİYE ŞEMASI (ÖRGÜSÜ)

Kafiye şeması bulunurken mıraların son dizelerine bakarız. İlk dizedeki x sesi için a yazıp her dize sonrasında farklı seslerle karılaştıkça sırasıyla b,c,d,e ekinde isimler veririz. Eğer x sesi ile biten dizeye a dediysek bundan sonra x sesi ile biten dizelere a deriz.

Biz dünyaya veda ettik,-a  
Kalanlara selam olsun-b  
Bizim için hayır dua,-c  
Kılanlara selam olsun.-b

Yukarıdaki dörütlüğün ilk dizesindeki -k harfine a dedik, sonraki dize -n harfi ile bitince ona b dedik, üçüncü dize a harfi ile bittiği için ona c dedik, son dize yine -n harfi ile bittiği için ona b dedik.

Bu harflendirmeden sonra artık rahatlıkla hangi dizeler arasında redif kafiye arayacağımızı bulabiliriz.

Aynı harfler arasında redif ve kafiye aranır.

Bu şemalar belirli kalıplardan oluşmaktadır. Bunlar ise düz uyak, sarma uyak ve çapraz uyaktır.

Düz uyak örgüsü:

Düz uyak örgüsünde ya dört dize de aynıdır

-a

-a

-a

-a

ya da ilk üç dize aynı son dize farklıdır

-a

-a

-a

-b

Sarma ayak örgüsü:

Bu örgüde ilk dize ile son dize ile kafiyeliyken ikinci ve üçüncü dize de yine kendi arasında kafielidir.

-a

-b

-b

-a

Yukarıdaki ayak düzeninde görüldüğü gibi bir iççelik yan ilk ve son dizenin ortadaki dizeleri sarması söz konusudur.

Çapraz ayak örgüsü:

Bu örgüde ise birinci ve üçüncü dizeler kendi aralarında kafiyeliyken ikinci ve dördüncü dizeler yine kendi aralarında kafiyelenirler.

-a

-b

-a

-b

Düz

..... a  
..... a  
..... a  
..... a (b)

Mâni Tipi

..... a  
..... a  
..... b  
..... a

Çapraz

..... a  
..... b  
..... a  
..... b

Sarma (Sarmal)

..... a  
..... b  
..... b  
..... a

Örüşük

..... a  
..... b  
..... a  
..... b  
..... c  
..... b  
..... c

KAVAL

*Bir dereден kopardım  
Bu incecik kamışı  
Ve bir bıçakla yardım*

*Pek solgunsa da dışı  
Sesinde gizli, berrak  
Pınarların akışı:*

*Dinle, ne şakrıyor, bak!*

Ali Mümtaz Arolat

**REDİF:** Redif kelimenin kökünde aranmaz. Yani ilk yapmamız gereken kelimenin kökünü çizip onda redif aramayacağımızı bilmemizdir. Redif aynı görevde olan eklerin veya aynı yazılan kelimelerin tekrarına denir.

Koyun verdi kuzu verdi süt verdi -a  
Yemek verdi ekmek verdi et verdi -a  
Kazma ile döğmeyince kıt verdi -a  
Benim sadık yarım kara topraktır -b

Yukarıdaki dörtlük düz kafiye örgüsüne sahiptir. -a ile isimlendirilmiş dizelerde kafiye ve redif arayacağız.

İlk üç dizede verdi kelimesinin hepsi rediftir. Verdi kelimesinden önceki kelimelerde de yine redif aranabilir. Ama bu dörtlükte verdikten önceki kelimeler kök şeklinde olduğu için redif sadece verdi kelimesidir.

Biçare gönüller, ne giden son gemidir bu-a  
Hicranlı hayatın ne de son matemidir bu-a

Yukarıdaki dizelerde bu kelimesi aynen tekrar ettiği için kelimenin bütünü redif olarak alıyoruz. Bu'dan önceki kelimeye baktığımızda ise aynı kelime tekrar etmediği için bu sefer kelimenin kökünü bulup ekte redif arıyoruz. İlk dizede gemi ikinci dizede ise matem kelimesi köktür. Geriye kalan -dir eki ise iki dizede de aynı görevde olduğu için redif kabul ediyoruz. Bu dizelerde "-dir bu" rediftir.

Uzun ince bir yoldayım-a  
Gidiyorum gündüz gece-b  
Bilmiyorum ne haldeyim-a  
Gidiyorum gündüz gece-b

Yukarıdaki dörtlük Aşık Veysel'e aittir. Ve bu dörtlükte çapraz uyak kullanılmıştır. İlk olarak -a ile isimlendirdiğimiz mısralarda daha sonra da -b ile isimlendirdiğimiz mısralarda redif arayacağız.

Yoldayım ve haldeyim kelimelerinde yol ve hal köktür. Geri kalan ek ise ilk mısradaki -dayım şeklinde iken diğer mısradaki -deyim şeklindedir. Bu sessel farklılıklar redif ararken göz ardı edilir ve ikisi aynı ekin ses uyumuna göre şekillenmesi olduğu için redif kabul edilir. Yani ek aynı görevde ise bu ses olayları önemli değildir.

Gidiyorum gündüz gece mısrası aynen tekrar ettiği için bu mısranın tamamı rediftir.

**KAFİYE:** Dize sonlarında tekrar eden kelimelere kafiye denir. Kafiye rediften ayrılan ise bu kelimelerin anlamları ile görevleri farklı olmalıdır.

Önce varsa redif bulunur daha sonra da kafiye aranır.



Ben gidersem sazım sen kal dünyada-a  
 Gizli sırlarımı aşikar etme-b  
 Lal olsun dillerin söyleme ya da-a  
 Garip bülbül gibi ah-u zar etme-b

Yukarıdaki dördlükte etme rediftir. Aşikar ve zar kelimelerinde ise ortak bir ek yoktur bu kelimeler kök halindedir. O zaman bu kelimelerdeki ses benzerliği olan her harf kafiyedir. Bu iki kelime -ar harfleri benzerdir yani iki ses benzerliği bulunmaktadır.

Ses benzerliğinin sayısı ise kafiyeleri isimlendirmede işimize yarar. Aşağıdaki tablodan kafiyelere nasıl isim verdiğimiz bakabilirsiniz. O tabloya göre iki ses benzerliği tam kafiyedir. Yani yukarıdaki dördlükte tam kafiye vardır.

İncecikten bir kar yağar,-a  
 Tozar Elif, Elif deyi...-b  
 Deli gönül abdal olmuş,-c  
 Gezer Elif, Elif deyi...-b

Yukarıdaki dördlük Karacaoğlan'a aittir. Elif, Elif deyi aynen tekrar ettiği için bunları redif olarak alırız. Bunlardan önceki kelimelerin kökleri toz- ve gez-'tir. Bu köklerden sonra -ar eki aynı görevdedir. Birinde ses uyumundan dolayı -er şeklini almıştır. O zaman bu dördlükte -ar Elif Elif deyi rediftir. Geriye kalan kökte -z sesi ise kafiyedir. Tek ses benzerliği olduğu için yarım kafiyedir.

Halk şiirinde genellikle tek ses benzerliğinden yararlanır. Bu yüzden hece ölçüsü kullanılan şiirlerde rediften sonra genellikle yarım uyak özelliği görülür.

Üryan geldim gene üryan giderim-a  
 Ölmemeye elde fermanım mı var-b  
 Azrail gelmiş de can talep eyler-c  
 Benim can vermeye dermanım mı var-b

Yukarıdaki dördlükte mı var aynen tekrar ettiği için redif olarak kabul ettik. Geriye kalan kelimelerin yine köklerini tespit edip aynı görevde ek var mı diy baktık. -ım eki aynı görevde kullanılmış ekler olduğu için bu mısraların redifi -ım mı var'dır.

Derman ve ferman kelimeleri kök halinde olduğu için redife dahil etmedik. Bu köklerdeki ses benzerlikleri artık kafiyedir. -erman aynen tekrar ettiği için bu mısralarda zengin kafiye vardır.

Evvel Allah, ahir Allah-a  
 Andan ulu gelmemiştir-b  
 Hak Muhammed'den sevgili-c  
 Hakk'ın kulu gelmemiştir-b

Yukarıdaki dördlükte "gelmemiştir" redifdir. Rediften önce kulu ve ulu kelimeleri vardır. Ulu kelimesi kulu kelimesinin içindedir. Yani kulu kelimesi ulu kelimesini kapsar. Bu tür kafiyeye tunç kafiye denir.

Niçin kondun a blbl,-a  
Kapımdaki **asmaya** ? -b  
Ben yarımnden vazgeçmem,-c  
Gtrseler **asmaya** -b

Yukarıdaki drtlk cinaslı kafiye denince aklı ilk gelen drtlktr. Asmaya kelimesi aynen tekrar etmiřtir ama burada tekrar eden kelimeler aynı anlamda olmadığı için bunu redif olarak kabul etmeyiz. Buradaki asma kelimesi kendini asmak ve asma bitkisi řeklinde sesteř kullanılmıřtır. Sesteř kelimelerden oluřan bu kafiye çeřidine cinaslı kafiye denir.

## KONULARINA GRE řİİR TRLERİ

řİirler belirli konular etrafında yazılabilir. Bu konular belirli isimler alırlar. řİimdi řİirde iřlenilen konuların isimlerini ğreneceęiz.

### ▪ LİRİK řİİR

Bu řİiri romantik, duygusal řİir diye de kodlayabilirsiniz. Sevgiden, ařktan, zlemnden yani duygulardan bahsediyorsa lirik řİirdir.

#### ANLATAMIYORUM

Aęlasam sesimi duyar mısınız,

Mısralarımda;

Dokunabilir misiniz,

Gzyařlarıma, ellerinizle?

Bilmezdim řarkıların bu kadar gzel,

Kelimelerinse kifayetsiz olduęunu

Bu derde dřmeden nce.

Bir yer var, biliyorum;

Her řeyi sylemek mmkn;

Epeyce yaklařmıřım, duyuyorum;

Anlatamıyorum.

ORHAN VELİ

Yukarıda Orhan Veli'den alıntıladięımız řİir lirik řİirin tipik rneklerinden bir tanesidir.

## ▪ EPİK ŞİİR (DESTANSI ŞİİR)

Epik şiir aynı zamanda destansı şiir olarak da bilinir. Savaş, kahramanlık konularını işleyen şiirlerdir. Destanlar genellikle savaş ve kahramanlık konularını işledikleri için genellikle epik şiire örnek gösterilirler. Epik bir anlatım dediğimiz zaman da yine kahramanlık, savaş aklınıza gelmeli.

Bir şiirde askerler, ordu, mızrak, ok, süngü, gibi ifadeler varsa o şiir epik şiir olabilir.

### AKINCILAR

Bin atlı, akınlarda çocuklar gibi şendik;

Bin atlı o gün dev gibi bir orduyu yendik!

Ak tolgalı beylerbeyi haykırdı: İlerle!

Bir yaz günü geçtik Tuna\'dan kaafilerle...

Şimşek gibi bir semte atıldık yedi koldan.

Şimşek gibi Türk atlarının geçtiği yoldan.

Bir gün dolu dizgin boşanan atlarımızla

Yerden yedi kat arşa kanatlandık o hızla...

Cennette bugün gülleri açmış görürüz de

Hâlâ o kızıl hatıra titrer gözümüzde!

Bin atlı, akınlarda çocuklar gibi şendik;

Bin atlı o gün dev gibi bir orduyu yendik!.

### YAHYA KEMAL BEYATLI

Yahya Kemal'in Akıncılar adlı şiiri epik şiire güzel bir örnektir. Bir savaşı anlatmaktadır. Şiirdeki kırmızı ile gösterilmiş bazı ifadeler ise epik şiirin ipuçlarını vermekte.

### 3-DİDAKTİK ŞİİR (ÖĞRETİCİ ŞİİR)

Didaktik şiirin bir diğer ismi ise öğretici şiirdir. Bu tarz şiirler bir konuyu öğretmek amacıyla yazılırlar. Yani şiirlerin yazılış amacı bilgi, öğüt vermektir.

İnsanlığa dürüst davran

İnsan küçük büyük evran

İnsanlara hakça davran

Koltuk sana bâki değil

YUNUS EMRE

Yunus Emre'nin şiirinden alınmış bu dörtlükte insanlara öğüt verme amaçlanmıştır. Bu yüzden didaktik şiire güzel bir örnektir.

Aynı zamanda fablların şiir şeklinde yazılmış olanları da genellikle öğüt verici oldukları için didaktik şiire örnek olarak gösterilebilir.

#### ▪ SATİRİK ŞİİR (YERĞİ ŞİİRİ)

Satirik şiir toplumun aksayan yönlerini alaya alarak ya da yererek anlatma şeklidir. Bir şiirde bir şeyler eleştiriliyorsa orada satirik şiir vardır. Şikayet ve eleştiri şeklinde kodlama yaparsanız satirik şiiri tespit etmeniz daha kolay olacaktır.

İNSAN BEĞENMEZ

Ormanda büyüyen adam azgını,

Çarşıda, pazarda insan beğenmez.

Medrese kaçkını, softa bozgunu,

Selâm vermek için kesân beğenmez...

Elin kapısında karavaş olan,

Burunu sümüklü, gözü yaş olan,

Bayramdan bayrama bir tıraş olan

Berbere gelir de dükkân beğenmez.

KAZAK ABDAL

Yukarıdaki şiirde bir insan tipinin yergisini görebilirsiniz. Şiir boyunca görgüsüz olarak nitelendirilebilecek bir kişi eleştirilmiş, beğenilmemiş.

Bir insan tipi eleştirilebileceği gibi sıklıkla satirik şiirde ülke durumu, toplumsal çarpıklıklar da eleştirilir.

## ▪ PASTORAL ŞİİR

Pastoral şiir kır ve çoban hayatını anlatan şiirlerdir. Ama her şiirde ağaç kelimesini görünce pastoral demek gerekir. Şiirin genel duygusuna bakıp doğayla mı alakalı yoksa başka bir konumu işleniyor bakmak gerekir.

Genellikle pastoral şiir örnekleri doğa, kır, köy, çobanların yaşantısı, çoban çeşmeleri gibi ifadelerle bezeli olur. Hatta pastoral şiir denilince akla Çoban Çeşmesi adlı şiir gelir. Yani pastoral şiir başlığından da kendini belli eder.

## ÇOBAN ÇEŞMESİ

Derinden derine ırmaklar ağlar,

Uzaktan uzağa çoban çeşmesi.

Ey suyun sesinden anlayan bağlar,

Ne söyler şu dağa çoban çeşmesi?

Gönlünü Şirin'in aşkı sarınca,

Yol almış hayatın ufuklarınca;

O hızla dağları Ferhad yarınca,

Başlamış akmağa çoban çeşmesi

## FARUK NAFİZ ÇAMLİBEL

Biz de geleneği bozmayarak Faruk Nafiz'in Çoban Çeşmesi adlı şiirini pastoral şiir örneği olarak verelim. Pastoral şiiri fark etmek son derece kolaydır. Yalnız daha önce de belirttiğim gibi kelimelere aldanmadan şiirin genel konusuna bakmak gerekebilir. Doğaya duyulan sevgi, doğada yaşamaya özenme varsa o şiir pastoral şiirdir.

Ayrıca pastoral şiirde iki ifade vardır bunların isimlerini ve tanımlarını bilmek gerekebilir.

**İDİL:** Kır hayatının güzelliklerini anlatan pastoral şiirlerdir. Şairler şiirlerinde doğaya hayranlıklarını dile getirirler.

**EGLOG:** Çobanların konuşmalarını içeren pastoral şiirlerdir.

## ▪ DRAMATİK ŞİİR

Dramatik şiir tiyatrolarda karşımıza çıkan şiirlerdir. Çok acıklı ya da çok korkunç konuları işlerler. Tiyatro ile alakalı olduğu için ismini bilmeniz yeterli olacaktır.



## SÖZ SANATLARI (EDEBİ SANATLAR)

Edebi sanatlar olarak öğreneceğimiz sanatlar şiirin anlamını kuvvetlendirmek ve şiirin kapalılığını sağlamak için yapılırlar. Çok sayıda edebi sanat vardır. Bunlardan bazılarını daha önceden öğrenmişsiniz zaten. Ama şimdi bildiğimiz isimlerin yanında eski isimlerini de ezberlememiz gerekmektedir. İsimleri ezberleyip bir dizeyi de örnek olarak ezberlerseniz kolay bir şekilde bu konuyu öğrenmiş olursunuz.

### 1-TEŞBİH (BENZETME)

Bu sanatı benzetme olarak öğrenmişsiniz şimdi diğer ismini de ezberlemeniz gerekmektedir. Teşbihin bharfinden benzetmeyi kodlayabilirsiniz.

Bu sanat zayıf olan bir varlığın güçlü olan bir varlığa bir yönden benzetilmesi ile yapılır.

Aslan gibi güçlü çocuk. Cümlesi benzetmede en çok karşımıza çıkan örnektir. Güç yönünden aslan daha kuvvetlidir çocuk ise güç yönünden daha zayıftır. Aslan ve çocuk arasındaki ilişki güç yönünden kurulmuştur ve benzetme bu sayede yapılmıştır.

Bu örnekten hareketle benzetmenin dört unsuru olan benzeyen, kendisine benzetilen, benzetme yönü ve benzetme edatını da öğrenmiş olalım.

Zayıf olan yani çocuk benzeyendir. Güçlü olan ise güç yönünden kendisine benzetilendir. Benzetme yönü ise zayıf ve güçlünin arasındaki kurulan ilişkidir. Benzetme edatı ise bu örnekte gibidir. Genellikle gibi kullanılır edat olarak. Bu yüzden de benzetmeyi ararken öncelikle gibi edatına bakmakta fayda vardır. Gibini dışında kadar da benzetme edatı olarak kullanılabilir. Gibini dışında kadar da benzetme edatı olarak kullanılabilir.

Bu dört unsurun bir arada bulunduğu benzetmelere teşbih-i belîğ yani güzel benzetme adı verilir.

Elleri pamuk kadar yumuşaktı.

Bu cümlede benzetme yönümüz yumuşaklık. Pamuk her zaman daha yumuşak olduğu için bu benzetmede pamuk güçlü olandır zayıf olan ise eldir. bu yüzden pamuk kendine benzetilen el ise benzeyendir. Benzetme edatı ise kadardır.

Rüzgar gibi hızlı bir atla geldi.

Yukarıdaki cümlede benzetme yönü hızdır. Rüzgar ata göre daha hızlı olduğu için güçlü at ise daha zayıftır. Kendine benzetilene rüzgar benzeyene at diyebiliriz. Benzetme edatı ise gibidir.

### 2- İSTİARE (EĞRETİLEME)

İstiare ezberlemesi kolay tespit etmesi zor bir sanattır. Bu yüzden genellikle örnek ezberlemek faydalı olmaktadır. Öğretmenler ise ya hep aynı örnekleri sorarlar ya da sadece tanımlarını verip boşlukdoldurmada ismini yazmanızı isteyebilirler.

İstiare benzetmeye benzer ama eksiktir. Benzeyen ve kendine benzetilenden sadece birisi ile yapılan sanata istiare denir. Açık ve kapalı istiare diye ikiye ayrılır. Biz tespit etmeyi kolaylaştırmak adına güçlü ve zayıf olanı bulmayı öğreneceğiz.

## A-AÇIK İSTİARE

Sadece benzetilenle yapılan istiare dir. Yani güçlü olan vardır zayıf olan yoktur.

Bir hilal uğruna ya Rab ne güneşler batıyor.

Yukarıdaki Mehmet Akif'e ait dize açık istiare nin en güçlü örneklerindendir. Dizede batan güneş ile kastedilen askerlerdir. Askerler parlaklıkları ve batışları açısından güneşe benzetilmişlerdir. Yani benzetme olarak bu dizeyi şu şekilde yapmamız gerekir.

Bir hilal uğruna ya Rap ne güneş gibi askerler batıyor. Bu şekilde düşündüğümüz zaman parlaklık açısından güçlü olan güneştir. Dizede kendine benzetilen vardır fakat benzeyen yoktur. Bu yüzden bu dizede açık istiare vardır.

Beşikte yatan kuzuma acımadılar. Bu cümle de yine açık istiare ye örnektir. Öncelikle benzetme şeklinde yazalım daha sonra istiare yi bulalım.

Beşikte kuzu gibi yatan çocuğuma acımadılar. Bu şekilde düşündüğümüz zaman kuzu ve çocuk arasında bir benzetme kuruluyor. Körpe ve saflık açısından kuzu daha kuvvetlidir ve kendine benzetilendir. Şiirde de sadece kuzu geçtiği için burada açık istiare vardır.

## B- KAPALI İSTİARE

Sadece benzeyen varsa orada kapalı istiare vardır. Yani şiirde zayıf olan vardır güçlü olan yoktur.

Çatma kurban olayım çehreni ey nazlı hilal. Dizesinde nazlı bir hilalin çehresini çatması tasvir edilir. Bu cümleyi benzetme cümlesi olarak yazalım.

Ey nazlı hilal çehreni insan gibi çatma. Bu cümleye baktığımız zaman hilal ve inan arasında bir benzerlik kurulur. Yüzünü çatma insanların daha kuvvetli yaptığı bir şeydir ve güçlü olan insandır. Hilal ise zayıftır yani benzeyendir. Şiirde sadece benzeyen olduğu için kapalı istiare vardır.

Onun sözleri kadının yüreğini dağladı. Bu cümleyi de benzetme cümlesine çevirelim ilk olarak.

Onun sözleri kadının yürüğünü ateş gibi dağladı. Dağlama işinde güçlü olan ateştir zayıf olansa sözdür. Yani söz burada benzeyendir. Ateş açık bir şekilde dizede olmadığı için kapalı istiare vardır.

## 3- TEŞHİS (KİŞİLEŞTİRME)

Daha önceden de bildiğimiz kişileştirmenin ikinci ismi olan teşhisi bilmemiz gerekmektedir. Teşhisteki ş harfi ile kişileştirmedeki ş harfini beraber düşünürseniz hatırlamanız daha kolay olacaktır.

Kişileştirme insan dışı varlıklara insan özelliği yükleme diye tanımlanabilir.

Kuşlar yasına gider. Cümlesinde kuşlara yas tutma özelliği yüklenerek kişileştirme yapılmıştır. Yas tutmak insana özgüdür ve kuşlar yas tutamaz.

Hüzünlü esiyordu rüzgar, aç kollarını sevgilim. Cümlesinde rüzgara hüznün duygusu verilmiştir. Rüzgar hüzünlü olamaz hüznün insana özgüdür.

## 4-KİNAYE

Bir sözü söylediğimiz zaman hem gerçek hem de mecaz anlamını kastetmeye kinaye denir.

Deyimlerin çoğu kinayelidir. Yani hem mecaz anlam taşırlar hem de gerçek anlam taşırlar.

Mum dibine ışık vermezmiş, annesi öğretmen ama oğlunun dersleri kötü. Cümlesinde kullanılan mum dibine ışık vermezmiş deyimini kinaye barındırır. Hem gerçek anlamda mumu yakınca dibi karanlıktır. Hem de bir insan işinde iyiye ona yakın olanlara o konuda faydası olmaya bilir. Yani annesi öğretmen olsa da çocuğunun dersleri kötü olabilir.

Gülü seven dikenine katlanır. Dediğimiz zaman da kinaye yapmış oluruz. Gerçek anlamda gül dikenli bir çiçektir ve gül çiçeğini seven acı verse de dikenini umursamaz. Mecaz anlamda birisini sevdiğimiz zaman onun kötü yönleri olsa da katlarız çünkü o kişiyi severiz.

## 5-MECAZ-I MÜRSEL (AD AKTARMASI)

Bu sanatın çok bilinen bir tanımı vardır. Tanımda: benzetme amacı gütmeyen bir varlığın başka bir varlık yerine kullanılmasıdır. Der. İlk okuduğunuz zaman bu tanıma anlam veremeyebilirsiniz lakin örnekler verdikçe tanım daha anlaşılır olacaktır.

Tabağını bitir, tabağını ye. Cümlesinde bitirmesi, yenilmesi istenilen tabak değil tabağın içindeki yiyecektir. Burada bir benzetme amacı güdülmeden yiyecek yerine tabak kullanılmıştır.

Sobayı yaktın mı? Cümlesinde yakılacak olan soba değil içindeki odun, kömürdür. Yine aynı şekilde benzetme amacı olmaksızın odun, kömür yerine soba kullanılmıştır.

Yahya Kemal okuyun, size faydalı olacaktır. Cümlesinde biz Yahya Kemal'i karşımıza alıp okumayız burada söylenmek istenen yazarın kitabıdır.

Şehir olanlara sessiz kaldı. Cümlesinde şehir susamaz ya da konuşamaz. Sessiz kalan şehirde yaşayan insanlardır.

Uçak Antalya'ya indi. Cümlesinde uçak Antalya'ya değil piste inmiştir.

Bayiden gazete aldım. Cümlesinde ise bayi ile söylenmek istenen orada çalışan kişidir. Yine benzetme amacı güdülmemiştir.

Muhammet Ali dergiye kapak olmuş. Bu cümlede kapak olan Muhammet Ali değil onun fotoğrafıdır.

Dergimizin usta kalemi bugün vefat etti. Bu cümlede kalem ile ifade edilen aslında yazardır. Yazarın kullandığı kalem yazar yerine kullanılmıştır.

Mecaz- Mürsel konusunda karşınıza çıkacak en zor örneklerden birisi ise "Bir hilal uğruna ya Rap ne güneşler batıyor." Dizesindeki hilal kelimesinde yapılmıştır. Hilal ile kastedilen bayrağımızdaki hilaldir. Bayrağın bir parçası kullanılarak aslında bayrakla ilişkili olan bağımsızlık söylenmek istenmiştir.

## 6-İNTAK (KONUŞTURMA)

Daha önceden bildiğimiz konuşurma sanatının ikinci ismi olan intakı aklımızda tutmak için konuşurmadaki kile konuşmadaki k harfini kodlamanızı tavsiye ederim.

Konuşan tek canlı insandır. İnsan dışında her hangi bir şey konuşursa burada intak var demektir. Yalnız konuştu, söyledi ifadeleri yeterli değildir. Söylenen şey de şiirde geçmelidir. Yoksa intak olmaz. Konuşma insana özgü olduğu için intak olan her yerde kişileştirme de vardır. Ama her kişileştirme intak olmaz.

Deniz kestanesi yılanı "Nasılsın?" demiş. Cümlesinde bir intak vardır. Deniz kestanesinin sözü çünkü metinde geçmektedir.

Serçeler şarkı söyledi. Cümlesinde söylenen şarkı olmadığı için intak var diyemeyiz.

## 7-TECAHÜL-İ ARİF (BİLMEZDEN GELME)

Bu yeni öğreneceğiniz bir sanat. Arif kelimesinin anlamı bilmektir, bilendir. Tecahül-i arif ise bilmezden gelme demektir. Yani aslında bildiğimiz bir şeyi bilmiyor gibi davranmaya denir.

En bilindik örneği ise şu dizelerdir:

"Şakaklarıma kar mı yağdı ne var?

Benim mi Allah'ım bu çizgili yüz."

Şair aslında çizgili yüzün kendisine ait olduğunu biliyor fakat yine de bilmiyormuş gibi davranıyor.

## 8-İSTİFHAM(SORU SORMA)

Bir cevap beklemeden soru sorma sanatıdır. Burada asıl amaç cevap almak değil anlamı daha güçlü kılmaktır.

Bana kara diyen dilber / Gözlerin kara değil mi ?" bu dizede şair cevap beklemeden bir soru sormuştur. İstifhamı soru işareti ile kodlamanızda fayda var. Bısr yerde soru işareti varsa orada genellikle istifham vardır.

## 9-HÜSNÜ TA'LİL (GÜZEL SEBEP GÖSTERME)

Hüsn güzel demektir. Hüsnü ta'lil ise güzel bir sebep gösterme bir şeyi güzel bir sebebe bağlama olarak düşünülebilir.

Doğada var olan her hangi bir şeyi başka bir sebebe bağlayarak anlatmaktır. Burada her zaman güzel şeyler de söylenmeyebilir. Bazen çirkin olarak nitelendirebileceğimiz doğal bir sey de sebep gösterilebilir.

Gül senin güzelliğini görünce kızardı. Cümlesinde gül doğası gereği kızarır ve kırmızı bir renk alır. Ama şair sevgilinin güzelliğinden dolayı gülün kızardığını söyleyerek güzel bir sebebe bağlamıştır.

Yağmur durmadan yağdı sen gittin diye. Burada güzel bir sebep yerine hüznü bir olay vardır ama yine de güzel sebep gösterme olarak düşünmeliyiz. Yağmur doğası gereği yağar ama şair bunu sevgilinin gidişine bağlamıştır.

## 10-MÜBALAĞA (ABARTMA)

Bu sanatı daha önceden de öğrenmişsiniz. Bir şeyi olduğundan daha az ya da çok gösterme sanatı da diyebiliriz.

O kadar zayıflamış ki tırnak ucu kadar kalmış. Cümlesinde kişinin kilosunun azlığı abartılmıştır.

Dünya kadar ödevim var. Cümlesinde ise ödevin çokluğu abartılmıştır.

## 11-TEZAT (KARŞITLIK)

Bu da yine daha önceden öğrenmiş olduğunuz bir sanat. Tezat kelime karşıtlığından ziyade duygu ve durum zıtlığına dayanmaktadır. Bu yüzden zıt kelimeler aranmamalı duygular ve durumlarda zıtlık aranmalıdır.

Dün hüznüydü bugün yüzü gülüyor. Cümlesinde hüznü ve gülmek tezattır.

Düşmanlarım ne zaman dostun, arkadaşın oldu senin? Cümlesinde de düşman, dost, arkadaş arasında tezat vardır.

## 12-TEVRIYE

İki farklı anlamı olan bir sözcüğün dize içerisinde iki anlama gelecek şekilde kullanılmasıdır.

"Bir buse mi bir gül mü verirsin dedi gönlüm

Bir nim tebessümle o afet gülüverdi."

Gülüverdi kelimesi hem gülmek, tebessüm anlamında kullanılmıştır. Hem de afetin çiçek olan gülü vermesi anlamında kullanılmıştır.

Tevriye deyince sesteş kelimeler aklımıza gelirse işimiz daha kolaylaşacaktır.

"Bu kadar letafet çünkü sende var

Beyaz gerdanında bir de ben gerek"

Dizedeki ben kelimesi sesteştir. Hem kişi olan ben anlamına gelmektedir hem de ciltteki nokta olan ben anlamına gelmektedir.

## 13-TELMİH (HATIRLATMA)

Telmih kelimesindeki h ile hatırlatmadaki h bir arada düşünülme klidir. Bu şekilde telmih ismini hatırlamanız kolaylaşır.

Bir tarihi olayı, şahsiyeti dizede bir kelime ile hatırlatma sanatıdır. Yani bir yerde peygamber ismi, ünlü kişilerin ismi, tarihi olayların ismi geçiyorsa orada hatırlatma vardır.

"Bedr'in aslanları ancak bu kadar şanlı idi." Dizesinde Bedr'in aslanları ile Bedir savaşı hatırlatılmaktadır.

Ferhat da delmemiş mi dağları? Cümlesinde Ferhat ile şirin aşkı hatırlatılmaktadır.

Nuh'un gemisi, İsa'nın merhameti. Cümlesinde Nuh ve İsa peygamberler hatırlatılmıştır.

#### 14-TARİZ (İĞLENME)

Bir sözüz söylediğimiz zaman tam tersini kastetmedir. Yani alay etme söz konudur.

O kadar tatlı ki bu kaçırdığı beşinci dadı. Bu cümlede tatlı kelimesi ile tam tersi kastetilmiştir.

#### 15-TEKRİR (TEKRAR)

Bir sözün anlamı kuvvetlendirmek için sürekli tekrar edilmesine denir.

"Akşam, yine akşam, yine akşam

Göllerde bu dem bir kamış olsam!"

Ahmet Haşim'in bu dizelerinde tekrar eden akşam kelimesi vardır ve tekrar sanatı yapılmıştır.

#### 16-TESANÜP (UYGUNLUK)

Tenasüp kelimesi münasip ile beraber düşünülmalıdır, müsaniplik olan da uygun olandır.

Bir şiirde birbiri ile alakalı kelimelerin bir arada kullanılmasına tenasüp denir. Yani bir arada kullanılması uygun olan kelimeler diye de düşünebilirsiniz.

Şiirlerden örnekler vermeden önce birkaç ipucu vermem de fayda var.

Mesela divan edebiyatında genellikle gül, bülbül, gülistan bir arada kullanılır. Bunlar bir arada kullanılırsa tenasüp sanatı vardır.

Yine divan edebiyatında şarap ve saki kelimeleri bir arada kullanılır sıklıkla. Saki içki dağıtan kişidir.

"Deli eder insanı bu dünya,

Bu gece,buyıldızlar,bu koku,"

Yukarıdaki dizelerde kullanılan gece, yıldız ve dünya birbirine uygun olan kelimelerdir ve tenasüp sanatı yapılmıştır.

#### 17-İRSALİMESEL

Bu sanatı aklınızda atasözü olarak kodlayabilirsiniz. Şiirin içinde atasözü ya da özdeyiş kullanılmasıdır.

"Deme olmaz küçüktür büyük

Damlaya damlaya göl olur zira."

Yukarıdaki şiirde damlaya damlaya göl olur atasözü kullanılarak irsalimesel yapılmıştır.

# 4. ÜNİTE

## MASAL / FABL

### 9.Sınıf Edebiyat 4.Ünite Özeti Masal Fabl Konu Anlatımı

Bu ünite, "Masal türünün genel özellikleri ve Fabl türünün genel özelliklerini" öğreneceğiz.

#### MASAL TÜRÜNÜN GENEL ÖZELLİKLERİ

Masal; genellikle halkın yarattığı, ağızdan ağıza, kuşaktan kuşağa sürüp gelen, olağanüstü kişilerin başından geçen olağandışı olayları anlatan edebî türdür.

Masallar; olaya dayalı, sanatsal metinlerdir.

Genellikle bir tekerleme ile başlar.

Masallarda yer ve zaman belirsizdir. Olaylar, hayalî mekânlarda ve belirsiz geçmiş zamanda geçer. Olayların anlatımında öğrenilen geçmiş zaman ya da geniş zaman kullanılır.

Kahramanlar genellikle devler, periler, cinler, padişahlar, prensler vb. kişilerdir.

Masallar iyi ile kötünün mücadelesini anlatır, masalın sonunda iyilik üstün gelir. İyiler ödüllendirilir, kötüler cezalandırılır.

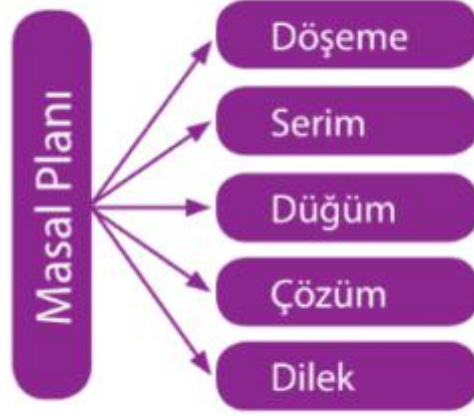
Masallarda yalın, duru bir dil ve anlatım söz konusudur. Anlatımda söylenmesi güç kelimelere, ayrıntılı betimlemelere yer verilmez.

Masalların başında, ortasında ve sonunda kalıp sözlere yer verilir

Masallarda iyilik, güzellik, doğruluk, yardımseverlik gibi evrensel değerler yer alır; dinî ve millî öğelere yer verilmez.

Masalların söyleyeni belli değildir. Masallar, halkın ortak edebî ürünleri arasında yer alır. Halk arasında dilden dile söylenerek gelecek kuşaklara aktarılan masallar, sonradan yazıya geçirilmiştir.

## Masalın Bölümleri: Masal Planı



Masallar; **döşeme, serim, düğüm, çözüm ve dilek** bölümlerinden oluşur:

**Döşeme:** Dinleyicinin ilgisini çekme amacı taşıyan tekerleme bölümüdür. "Evel zaman içinde, kalbur saman içinde..." gibi kalıplaşmış sözlerle başlar.

**Serim:** Bu bölümde kişiler tanıtılır. "Bir memleketin birinde..." gibi ifadelerle olaya giriş yapılır.

**Düğüm:** Olaylar gelişir, çatışma ortaya konur. İyiler ve kötüler bu bölümde belirginleşir. Olayın ayrıntılarına girilir. Merak duygusu yoğunluk kazanır. Olaylar hızlanarak çözüm noktasına yönelir.

**Çözüm:** Düğüm bölümünde belirginleşen çatışma bu bölümde iyilerin kazanması ve kötülerin cezalandırılmasıyla çözülür.

**Dilek:** Masal "Onlar ermiş muradına, biz çıkalım kerevetine", "Darısı yurdumuzun güzelleri başına" gibi iyi dilek bildiren kalıplaşmış sözlerle son bulur.

## Masal Türünün İlkleri ve Önemli Masallar

Masalların ortaya çıkışı ile ilgili çeşitli görüşler ileri sürülmüştür.

Yaygın görüşe göre masalların kaynağı Eski Yunan ve Hint mitolojileridir. Eski Yunan'daki Ezop Masalları, bilinen en eski masal / fabl örnekleridir. MÖ VI. yüzyılda yazıya geçirilmiş olan Ezop Masalları'nda kahramanlar genellikle hayvanlar arasından seçilmiştir.

Hint edebiyatındaki Pançatantra adlı eser ile Beydeba'nın yazdığı Kelile ve Dimne, Doğu'daki ilk masal / fabl örnekleridir. (Bu ilk örneklerde genellikle hayvanların kişileştirdiği hikâyeler anlatıldığından bu örnekleri masal / fabl türünün ilk örnekleri şeklinde belirttik.)

Türk edebiyatında Uygur Dönemi eseri olan Kalyanamkara ve Papamkara masal özelliği gösteren ilk eserlerdendir.

Osmanlı Dönemi'nde sözlü gelenekten derlenerek hazırlanan Billur Köşk, ilk Türk masallarındandır.

Masal sözcüğünü gerçek anlamına bağlı olarak kullanan ilk sanatçı Namık Kemal'dir. (Önceleri kıssa adı ile anılan öykülere mesel de denirdi.)

Namık Kemal; masalı eğitici, terbiye edici özellikte, bütünüyle hayalî olaylardan meydana gelen bir anlatım türü olarak tanımlamıştır.

Halkın dilinde yaşayan masalları Pertev Naili Boratav, Eflatun Cem Güney, Naki Tezel gibi araştırmacılar derleyerek yayımlamıştır.

Grimm Kardeşler olarak tanınan Jacob (Yakop) ve Wilhelm (Vilhelm) Grimm, Almanya'da halk arasında yaşayan masalları derleyerek 1812 yılında Çocuk ve Yuva Masalları adıyla yayımlamışlardır. Bu masallar Grimm Masalları adıyla tanınmıştır.

Kibritçi Kız masalıyla tanınan Danimarkalı yazar Andersen 1835 yılında Çocuk Masalları adlı eserini yayımlamıştır.

## FABL TÜRÜNÜN GENEL ÖZELLİKLERİ

Fabl; kahramanları çoğunlukla hayvanlardan seçilen, ders verme amacı güden, genellikle manzum bir edebî türdür. **Fabllarda bir öğüt yer alır.** Bu öğüt, genellikle bir atasözü ya da özdeyiş yoluyla verilir.

Fabllarda soyut kavramlar, somut olaylar yardımıyla anlatılır.

İnsanların başından geçen her türlü olay fablın konusunu, **iyilik-kötülük gibi çatışmalar** olay örgüsünü oluşturur.

**Kahramanlar genellikle hayvanlardır** fakat insanlar da zaman zaman bu kahramanlar arasında yer almaktadır.

Hayvanlar fablda **kurnazlık, cesaret, kibir, kıskançlık, kahramanlık** gibi insani özellikleri temsil edecek şekilde yer alır; bunun için **fabllarda genellikle teşhis ve intak sanatlarından** yararlanılır.

Olaya dayanan diğer türlerde olduğu gibi fablda da öyküleyici anlatıma başvurulur.

Fabl türünde de masalda olduğu gibi **yer ve zaman belirsizdir.**

**Ders verme amacı güdüldüğü için dili sadedir.**

Zaman zaman kalıp sözlere yer verilir.

Masalda olduğu gibi fablda da "**dostluk, dayanışma, korku, öfke, kurnazlık**" gibi evrensel **tema** ve kavramlar işlenir.

### Fablın Bölümleri: Fabl Planı

Fabllar; serim, düğüm, çözüm ve öğüt bölümlerinden oluşur.

**Serim:** Kişiler kısaca tanıtılır, olayın geçtiği çevre belirtilir, olay başlatılır.

**Düğüm:** Çatışma ortaya konur ve olay düğümlenir. Olayın ayrıntılarına girilir. Merak duygusu yoğunluk kazanır.

**Çözüm:** Düğüm çözülür, çatışma sona erer. Olay **genellikle beklenmedik bir sonuca** bağlanır.

**Öğüt:** Olayla ilgili **ana fikir öğüt biçiminde verilir.** Bu öğüt daha çok bir atasözü ile ortaya konur.

## Fabl Türünün İlkleri ve Önemli Fabllar

Dünyanın en ünlü fabl yazarları Ezop, La Fontaine ve Beydeba'dır. Beydeba'nın yazdığı **Kelile ve Dimne**, ilk masal / fabl örnekleridir.

Türk edebiyatında fabl niteliği taşıyan örnekler, Hint, Arap ve İran edebiyatından esinlenilerek oluşturulmuştur.

XIII. yüzyılda **Mevlana'nın Mesnevi'sinde** fabl özelliği taşıyan parçalara rastlanmaktadır.

Gülşehri'nin XIV. yüzyılda Farsçadan çevirdiği **Mantiku't Tayr** adlı eser fabl özelliği göstermektedir.

XV. yüzyılda Şeyhî'nin yazdığı **Harnâme**, Türk edebiyatındaki ilk fabl örneğidir.

Şinasi, 1859 yılında LaFontaine'in (La Fonten) fabllarını Türkçeye çevirmiştir.

## Fabl ile Masal Türünün Farkları

Masal ile fabl türü; olağanüstülük, yer ve zamanın belirsizliği, eğitim amacı gütmesi, olay çevresinde gelişmesi bakımından birbirlerine oldukça benzeyen iki türdür.

Bu iki türü birbirinden ayıran en önemli özellik masalların nesir (düzyazı) şeklinde kaleme alınmadır. Fabllarda makbul manzum şekilde (şiir gibi) yazılmasıdır.

Masal ile fabl türünü ayıran diğer özellikler ise masalarda bulunan döşeme bölümü ve bu bölümde tekrarlanan kalıplaşmış sözler ve tekerlemeler ile fabl türünün kahramanlarının çoğunlukla hayvanlar olmasıdır.



Klasikhoca.com

SINAVLAR DEĞİŞSE DE SORULAR HEP KLASİK!